



arteveldehogeschool

LID VAN DE ASSOCIATIE UNIVERSITEIT GENT

www.arteveldehogeschool.be

Marijke De Smet, Julie D'Haeyer,
Mieke Meirsschaut en Linda Naert

Een leidraad voor de klassenraad

Samen beslissen over scharniermomenten in de schoolloopbaan
van kinderen met specifieke onderwijsbehoeften

INLEIDING

Scholen vinden het moeilijk om voor bepaalde leerlingen te beslissen of zij kunnen doorstromen naar een ander leerjaar of onderwijsniveau. Zeker als het gaat over leerlingen met specifieke onderwijsbehoeften die op de grens van het gemeenschappelijk curriculum zitten. Leerkrachten bespreken binnen hun korps regelmatig de vorderingen, het gedrag en de onderwijssituatie van elke leerling. Dat gebeurt in principe in de klassenraad. Maar op welke wijze geef je die klassenraad het best vorm? Is er een werkbare methode voor de besluitvorming?



Deze leidraad is één manier om zicht te krijgen op de **praktische uitrol van de klassenraad** in het **basisonderwijs**. Er zit namelijk gelaagdheid in wat de klassenraad doet voor en met wie omdat het gaat over het begeleiden van en beslissen over schoolloopbanen van leerlingen. In de **brede zin** is de klassenraad een periodiek **zorgoverleg**. In de praktijk is het onderscheid tussen een leerlingenbespreking, zorgoverleg of multidisciplinair overleg (MDO) niet altijd duidelijk. In de **enge zin** is de klassenraad een beslisorgaan met een autonome bevoegdheid betreffende de **studiebekrachtiging als sluitstuk** van basisonderwijs. Bijgevolg gaat collegiaal overleg dan over het toekennen van een getuigschrift op basis van evaluatiegegevens, vnl. een pedagogische kwestie.

Alles wat je in deze leidraad vindt, kwam tot stand in het kwalitatief onderzoek 'Op de grens van het gemeenschappelijk curriculum'. Dit onderzoek werd gevoerd in academiejaar 2016-2017 met middelen van praktijkgericht wetenschappelijk onderzoek van de Arteveldehogeschool. Meer informatie over dit onderzoek vind je via <https://www.arteveldehogeschool.be/leidraadklassenraad>.

Beslissen over door- en uitstroom van leerlingen met specifieke onderwijsbehoeften veronderstelt een intensieve **studieloopbaanbegeleiding** en een goed **uitgewerkt zorgbeleid**. Deze leidraad is geschreven voor al wie te maken krijgt met vragen naar redelijke aanpassingen en deze op termijn in verband moet brengen met **studiebekrachtiging of studiekeuze**. Deze leidraad wil inspireren met vaststellingen, citaten en aanbevelingen uit netoverschrijdend onderzoek in 3 Vlaamse basisscholen. Zeker wie onderwijservaring heeft en rapporteert over leerlingen die **op de grens zitten van het gemeenschappelijk curriculum (GC)** kan ermee aan de slag.



Colofon

Een leidraad voor de klassenraad

Samen beslissen over scharniermomenten in de schoolloopbaan van kinderen met specifieke onderwijsbehoeften

mei 2018

Auteurs: Marijke De Smet, Julie D'Haeyer, Mieke Meirsschaut, Linda Naert

Cover en vormgeving: Opgemaakt www.opgemaakt.be

Druk: Perka

Deze leidraad werd ontwikkeld met middelen voor praktijkgericht wetenschappelijk onderzoek (PWO) van de Arteveldehogeschool. Je kan de leidraad ook online raadplegen op: <https://www.arteveldehogeschool.be/leidraadklassenraad>.

Het materiaal uit deze leidraad mag gebruikt worden voor niet-commerciële doeleinden, mits duidelijke vermelding van de auteurs en bron.

Deze brochure werd gedrukt op FSC-papier.

Meer informatie: marijke.desmet@arteveldes.be

© 2018 – Arteveldehogeschool, Dhr. Tomas Legrand, Hoogpoort 15, 9000 Gent, www.arteveldehogeschool.be

Wil je weten hoe de Arteveldehogeschool jouw school kan ondersteunen bij het in praktijk brengen van redelijke aanpassingen, universeel ontwerp voor leren of teamteaching?

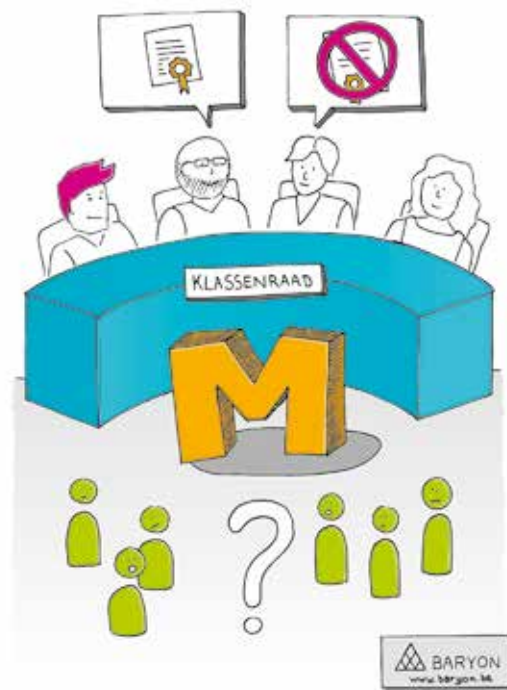
Neem contact op met mieke.meirsschaut@arteveldes.be.

Inhoud

Inleiding	2	De toon van het begeleidings- en beslissingsproces	18
Colofon	4	VALKUILEN / TOON	18
Begrippen die de toon zetten	7	AANBEVELINGEN / TOON	19
De klassenraad in het basisonderwijs: wat, wie, waarom, waar, wanneer en hoe?	9	Het ritme van het begeleidings- en beslissingsproces	20
Wie?	9	AANBEVELINGEN / RITME	23
Wat?	9	Het samenspel bij het begeleidings- en beslissingsproces	24
Waarom?	10	Wie is wie?	28
Waar?	10	AANBEVELINGEN / SAMENSPEL	32
Wanneer?	10	De instrumenten van het begeleidings- en beslissingsproces	34
Hoe?	11	Wettelijke kaders als instrument	34
De klassenraad, componist van schoolloopbanen	13	Leerlingvolgsysteem als rapporteringsinstrument	35
De maat bij het begeleidings- en beslissingsproces	14	Andere instrumenten die hulp kunnen bieden	40
... Als het gaat over einde basisschool?	14	AANBEVELINGEN / INSTRUMENTEN	42
... Als het gaat over kinderen over wie er vragen of zorgen zijn?	15	Slotakkoord	42
AANBEVELINGEN / MAAT	16		

In de tekst vind je **pictogrammen** die jou als lezer door de tekst loodsen. De gebruikte pictogrammen en hun betekenis kan je hieronder vinden. Citaten, praktijkvoorbeelden en opdrachten komen vaak van de deelnemers uit het onderzoek.

<p>CITAAT</p> 	<p><i>Letterlijke uitspraken van directies, zorgcoördinatoren, (zorg)leerkrachten, ondersteuners, ouders (uit semi-structureerde interviews).</i></p>
<p>TIP</p> 	<p><i>Concrete suggesties voor wie begeleidings- en beslissingsprocessen over de door- en uitstroom van leerlingen met specifieke onderwijsbehoeften observeert of erin participeert.</i></p>
<p>PRAKTIJKVOORBEELD</p> 	<p><i>Voorbeelden uit de praktijk die we als onderzoeker hebben gezien of horen zeggen in de casusscholen.</i></p>
<p>OPDRACHT</p> 	<p><i>Je kan aan de slag gaan met een concrete denk- of doetaak.</i></p>



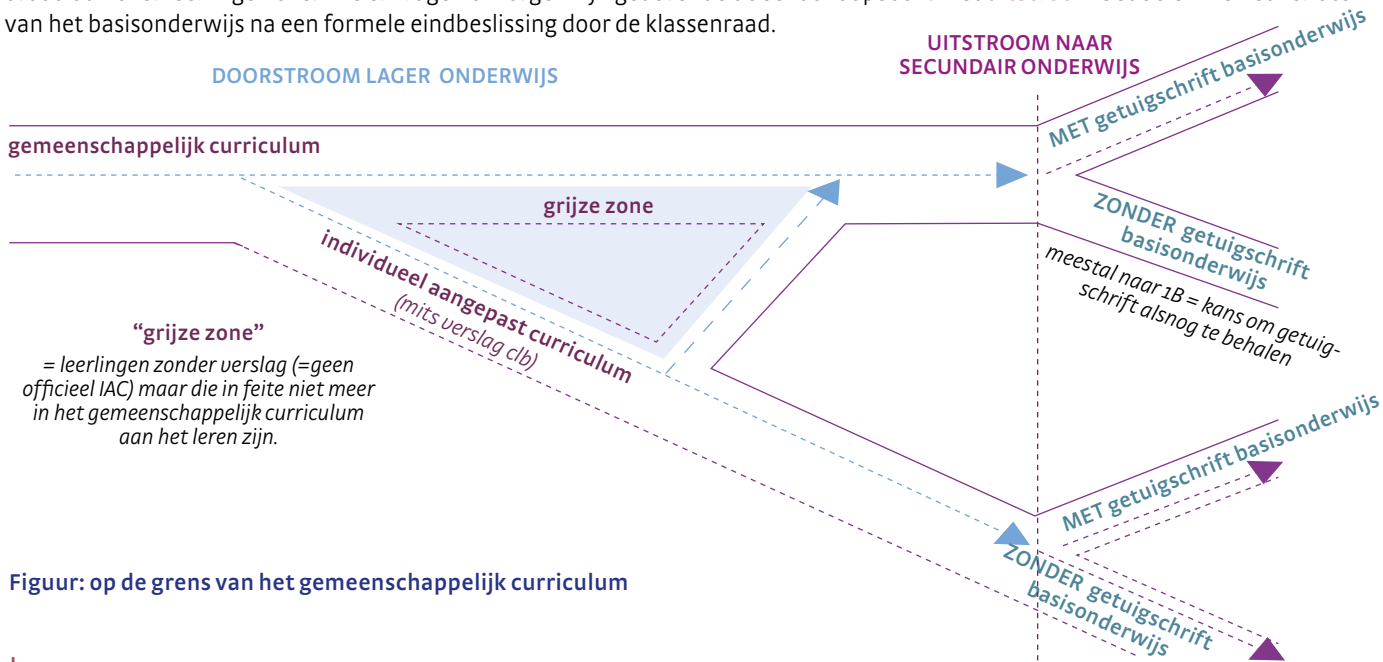
Begrippen die de toon zetten

Om deze leidraad voor de klassenraad basisonderwijs vlot te doorlopen, lichten we kort enkele begrippen toe.

- ❖ Met **leerling** bedoelen we alle kinderen en jongeren in het kleuteronderwijs en het lager onderwijs.
- ❖ Het begrip **specifieke onderwijsbehoeften** (SOB) slaat op alle specifieke noden die een leerling heeft om volwaardig te kunnen deelnemen aan het onderwijs.
- ❖ Een **redelijke aanpassing** is een concrete maatregel die de beperkende invloed van een onaangepaste omgeving op de participatie van een persoon met een beperking kan neutraliseren.
- ❖ Om inzicht te krijgen welke leerlingen zich op de grens van het gemeenschappelijk curriculum (GC) begeven, is het van belang om het **zorgcontinuüm** te duiden. Het beschrijft vier fasen van zorg. Dit kader is bedoeld voor alle leerlingen, beginnende bij de brede basiszorg om indien nodig over te gaan naar verhoogde zorg en uitbreiding van zorg of een **individueel aangepast curriculum** (IAC). Een IAC wordt omschreven door onderwijsinspectie Vlaanderen als *“een leerprogramma op maat van een leerling met een verslag voor toegang tot het buitengewoon onderwijs”*. Het aangepast leerprogramma bevat leerdoelen op maat van de leerling.
- ❖ De **grens van het gemeenschappelijk curriculum** bevindt zich tussen fase 2 ‘uitbreiding van zorg’ en fase 3 ‘IAC’. Het gaat over een leerling (1) voor wie verhoogde zorg en/of uitbreiding van zorg duidelijk aantoonbaar aanwezig of nodig is en waarbij het CLB minstens op de hoogte of actief betrokken is, (2) die (nog) geen verslag buitengewoon onderwijs heeft en dus geen officieel IAC volgt, (3) voor wie onduidelijk aan het worden is of zij/hij nog binnen het GC aan het leren is of (4) die op het einde van het lager onderwijs mogelijks geen getuigschrift basisonderwijs toegekend krijgt.
- ❖ Met **schoolloopbaan** bedoelen we de onderwijsloopbaan, de schoolcarrière, de schooljaren die vorm krijgen volgens een op leerdoelen gebaseerd leertraject. Verschillende onderwijsniveaus kunnen worden meegenomen in dit autobiografische studieverhaal.
- ❖ Het onderzoek waarnaar regelmatig verwezen wordt gebeurde op het moment dat het binnen de Vlaamse onderwijsregelgeving nog gaat over één soort **getuigschrift** behalen of niet.

Nieuw! Vanaf het schooljaar 2018-2019 krijgen alle leerlingen die het getuigschrift basisonderwijs niet behalen, een getuigschrift dat vermeldt welke doelen ze bereikt hebben (dit onder voorbehoud van goedkeuring door het Vlaams Parlement van Onderwijsdecreet XXVIII). Ook als de leerling een IAC volgt en niet in aanmerking komt voor het getuigschrift basisonderwijs, zal hij of zij een getuigschrift van bereikte doelen krijgen.

Met **doorstroom** bedoelen we het aanvatten of verderzetten van een leertraject binnen de lagere school. Vaak gaat het in deze leidraad dan over leerlingen over wie er vragen of zorgen zijn gedurende de schoolloopbaan. Met **uitstroom** bedoelen we het verlaten van het basisonderwijs na een formele eindbeslissing door de klassenraad.



Figuur: op de grens van het gemeenschappelijk curriculum

De klassenraad in het basisonderwijs: wat, wie, waarom, waar, wanneer en hoe?

Wie?

De klassenraad in het basisonderwijs is volgens de regelgeving over onderwijs en vorming in Vlaanderen het **team van personeelsleden** dat onder leiding van de directeur of zijn afgevaardigde verantwoordelijk is voor de begeleiding van en het onderwijs aan een leerlingengroep of een individuele leerling. De **samenstelling** van de klassenraad is afhankelijk van: (1) hoe de school georganiseerd is, (2) welke beslissing genomen moet worden over een leerling en (3) de opdrachten en verantwoordelijkheden binnen het schoolteam.

Wat?

De klassenraad **beslist** over een aantal zaken, zoals:

- * de toekenning van het getuigschrift basisonderwijs;
- * de vrijstelling van bepaalde leerplandoelen voor leerlingen met een beperking (leerlingen voor wie niet vergaande redelijke aanpassingen of flexibele leerwegen worden toegepast blijven in aanmerking komen voor de gewone studiebekräftiging toegekend door de klassenraad);
- * het te volgen curriculum bij inschrijving van een leerling onder ontbindende voorwaarden, in afstemming met het CLB, ouders en eventueel andere betrokkenen.



De klassenraad geeft advies aan verschillende actoren, waaronder ouders:

- * ouders over (1) de beslissing om het kind nog een jaar langer in het kleuteronderwijs of lager onderwijs te laten doorbrengen, en (2) over de (wijzigende) behoefte aan aanpassingen;
- * (zorg)leerkrachten bij (1) het toepassen van redelijke aanpassingen of maatregelen voor leerlingen met specifieke onderwijsbehoeften, (2) het begeleiden en beslissen over hun doorstroom en uitstroom binnen het gemeenschappelijk curriculum, en (3) bij het kiezen van ontwikkelingsdoelen wanneer sprake is van een individueel aangepast curriculum.

Waarom?

De klassenraad heeft **motiveringsplicht over het formeel maken van een eindbeslissing** over studiebekrachtiging. De klassenraad buigt zich over de rapporten en dossiers van leerlingen. De **klassenraad** oordeelt **autonoom** welk getuigschrift de leerling behaalt. Het getuigschrift basisonderwijs wordt uitgereikt aan de **regelmatige leerlingen**. De leerlingen met een **IAC** kunnen een getuigschrift basisonderwijs behalen op voorwaarde dat de vooropgestelde leerdoelen door de onderwijsinspectie als gelijkwaardig worden beschouwd met die van het gewoon lager onderwijs.

Waar?

De klassenraad vindt doorgaans plaats op **school**, al dan niet tijdens de uren, liefst multidisciplinair door teams te bouwen die regisseur zijn in de brede school (Van Acker & Demaertelaere, 2014).

Wanneer?

De school communiceert de hele schoolloopbaan over de leer-vorderingen van een kind.

Bij een eindklassenraad: Na 20 juni beslist de klassenraad op grond van alle beschikbare informatie over de toekenning van het getuigschrift basisonderwijs. De beslissing wordt uiterlijk 30 juni aan de ouders meegedeeld. Ouders die een beroepsprocedure wensen op te starten kunnen dit onder voorwaarden vermeld in het schoolreglement.

Bij een doorlopend, aansluitend geheel van zorg voor leerlingen met specifieke onderwijsbehoeften: De school organiseert overleg met de ouders, de klassenraad en het CLB over de redelijke aanpassingen die nodig zijn om de leerling mee te nemen in het GC of om de leerling studievoortgang te laten maken op basis van een IAC.

Hoe?

De klassenraad vergadert **collegiaal**. De klassenraad is onderworpen aan de beginselen van behoorlijk bestuur. De **beraadslaging** van de klassenraad wordt schriftelijk vastgelegd. De voorzitter en alle leden van de klassenraad ondertekenen het verslag. Er moeten **geen afzonderlijke notulen per leerling aangelegd worden**. De klassenraad kijkt naar **het totaalbeeld** van het kind: het gaat dus noch om een verenging tot enkele leergebieden, noch om het 'afvinken' van alle leerplandoelen. De klassenraad laat zich bij het nemen van zijn beslissing leiden door concrete gegevens uit het **dossier van de leerling**.



Geraadpleegde bronnen:

Decreet basisonderwijs, 1997, art. 53-57 geraadpleegd op 14 april 2017 via:

<https://data-onderwijs.vlaanderen.be/edulex/document.aspx?docid=12254>

Omzendbrief BaO/1998/11, het uitreiken van het getuigschrift basisonderwijs geraadpleegd op 9 februari 2017 via:

<https://data-onderwijs.vlaanderen.be/edulex/document.aspx?docid=9287>

Besluit van de Vlaamse Regering betreffende het uitreiken van het getuigschrift basisonderwijs en het vastleggen van de vorm ervan, geraadpleegd op 19 februari 2018

Evaluatie en studiebekrachtiging in het basisonderwijs geraadpleegd op 7 juni 2017 via:

<http://www.katholiekonderwijs.vlaanderen/getuigschriften-basisonderwijs>

Deklerck, J. (2011). *De preventiepiramide. Preventie van probleemgedrag in het onderwijs*. Leuven: Acco.

Defeyter, L. (2015). *Uitreiken getuigschrift basisonderwijs en continuering van zorg*. Brussel: Mededeling Katholiek Onderwijs Vlaanderen.

Meirsschaut, M., Monsecour, F. & Wilssens, M. (2013). *Klaar voor redelijke aanpassingen. Een leidraad*. Gent: Arteveldehogeschool.

Meirsschaut, M., Monsecour, F. & Wilssens, M. (2015). *Universeel ontwerp in de klas en op school. Op-stap naar redelijke aanpassingen*. Gent: Arteveldehogeschool.

Vlor advies over het toekomstplan basisonderwijs geraadpleegd op 19 februari 2018 via :

<http://www.vlor.be/advies/advies-over-het-toekomstplan-basisonderwijs>

Van Acker, T. & Demaertelaere, Y. (2014). *Scholen slim organiseren*. Tiel: Lannoo Campus, 256 p.

VN-Verdrag inzake de Rechten van Personen met een Handicap (2009)

Regelgeving:

Geraadpleegd op 19 februari 2018 via :

<http://data-onderwijs.vlaanderen.be/>

Toolkit Breed Evalueren geraadpleegd op 19 september 2017 via: <https://onderwijs.vlaanderen.be/nl/onderwijspersoneel/van-basis-tot-volwassenenonderwijs/lespraktijk/toetsen-voor-scholen/toolkits-breed-evalueren-competenties-nederlands-in-het-lager-en-sekundair-onderwijs>

Toolkit gevalideerde toetsen geraadpleegd op 25 oktober 2017 via:

<http://onderwijs.vlaanderen.be/nl/toolkit-gevalideerde-toetsen-basisonderwijs>

De klassenraad, componist van schoolloopbanen

Hieronder krijg je te lezen dat de klassenraad (in de ruime zin) schoolloopbanen mee componeert, leerwegen monitort. Het gaat niet louter om samen de prestaties voor leergebieden opvolgen, leerlingen daarop begeleiden en beoordelen, maar evenzeer om het afstemmen over talenten, interesses, studiekeuzes, redelijke aanpassingen, kwetsbaarheden en leervragen.

‘De klassenraad: **componist** van schoolloopbanen’ is de muzische **metafoor** die past bij deze leidraad. We hebben het over het samenspel, de toon, de maat, het ritme, en de instrumenten van begeleidings- en beslissingsprocessen die worden uitgewerkt rond de door- en uitstroom van leerlingen met specifieke onderwijsbehoeften. Met **samenspel** bedoelen we de betrokken actoren, met **toon** het interactieklimaat op school, met **maat** de normering omtrent studiebekrachtiging en uitstromen, met **ritme** procedures en met **instrumenten** bedoelen we systemen en bronnen inzake registratie, opvolging en rapportering.

We merken dat de vijf items situatie- en leerlinggebonden zijn, m.a.w. we spreken hier van **maatwerk**. Vele opties, tips en indrukken staan hieronder uitgeschreven als bevinding, om dan uit te monden in per item een samenvatting van aanbevelingen die nauw verbonden zijn met cruciale elementen uit het toets- én zorgbeleid van een school.



De MAAT bij het begeleidings- en beslissingsproces

De klassenraad oordeelt autonoom of een leerling het getuigschrift basisonderwijs bekommt. Bijgevolg is het mogelijk dat er verschillende normen door verschillende klassenraden worden gehanteerd. Vermoedelijk gebruik je in je schoolteam vaste doelenkaders?



Zorgcoördinator: *“Dat is de school die dat beslist. Om een getuigschrift te behalen moeten de leerlingen dit en dat kunnen op het einde van het 6de leerjaar.”*

Zorgcoördinator: *“Had G. op een andere school gezeten dan had G. ergens gedubbeld en was dat misschien een heel ander verhaal geweest, en daar heb ik het moeilijk mee.”*



Informeel ouders en leerlingen op formele wijze over de (nieuwe) richtlijnen, begrippen en procedures via het **schoolreglement**. Doe hiervoor o.a. beroep op de richtlijnen en de visie- en vertaalteksten van je koepel. Aanvullend kan informele, doelgroepgerichte communicatie met bepaalde ouders noodzakelijk zijn. Ga na of alle informatie op de schoolwebsite en -brochures ook gekend is bij het lerarenteam.

... ALS HET GAAT OVER EINDE BASISCHOOL?

Testresultaten worden vaak als een slaagnorm of maatstaf genomen op de eindbespreking. Dat is een vorm van **summatieve evaluatie** (een balans opmaken) en staat naast formatief evalueren (tussentijds studievoortgang vaststellen zodat bijsturing mogelijk is). Vermoedelijk evalueer je aan de hand van een goed gekozen combinatie van ‘harde’ (bv. toetsen in methodes en leerlingvolgsysteem) en ‘zachte’ (bv. portfolio’s, werkstukken, observaties) evaluatie-instrumenten?



Zorgcoördinator: *“Soms voel ik dat we toch nood hebben aan punten geven. We beseffen dat we hier zoekende zijn. Toetsen van bovenhand opleggen vinden we niet goed maar tegelijk willen we het soms toch iets objectiever maken.”*



Stel jezelf als school vragen bij de betekenis van de resultaten van **genormeerde toetsen**, in het bijzonder wanneer jullie de eigen schoolpopulatie beschouwen als anders dan een doorsnee schoolpopulatie, bv. omwille van een meerderheid van anderstalige leerlingen in combinatie met een hoog SES-percentages (cf. leerlingen met een lage sociaaleconomische status). Bieden de genormeerde toetsen ons informatie en kansen om de kwaliteit van ons onderwijsaanbod te toetsen?

Wie houdt het overzicht op de **summatieve evaluatie** die je op school gebruikt zodat het geen testbatterij wordt?

Vul de cijfers en percentages aan met een **brede evaluatie**, bv. observaties door de klasleerkracht, zelfevaluatie door het kind, zelfstandig werk door het kind, foutenanalyses, informatie van de ouders, kindgesprekken, invloeden of belemmeringen, enz. Bespreek grondig de ontwikkelingsdomeinen, de werkhouding, interesses en talenten. Geef een beeld van 'het totale kind' tijdens de klassenraad.



Leerkracht: *“Ik baseer mij niet echt op die percentages. Ik kijk vooral naar: (1) Hoe nemen mijn leerlingen de leerstof op in de klas? Hoe gaat dat, hoe loopt dat proces? (2) Wat is de werkhouding, thuis ook? Hoe werkt zij thuis daaraan? En (3), wat zijn haar interesses?”*

Leerkracht: *“Leerlingbetrokkenheid, werkhoudingen en welbevinden zijn belangrijke elementen bij de evaluatie en rapportering.”*

... ALS HET GAAT OVER KINDEREN OVER WIE ER VRAGEN OF ZORGEN ZIJN?



Leerkracht: *“Ik wil alle schoolloopbaankansen en opties openhouden voor het kind.”*

Voor bepaalde leerlingen is het noch mogelijk, noch zinvol om bepaalde doelen als norm te blijven hanteren. Het schrappen van bepaalde doelen betekent niet dat een leerling geen kans meer heeft op een oriëntatie richting A-stroom of dat er qua schoolvisie afgestapt wordt van “de lat hoog genoeg” voor elke leerling. Het schoolteam kan bewust beslissen om voor een leerling te **dispenseren** en dus een bepaald onderdeel van een leerplandoel of leergebied **vrij te stellen**. Ook kan er dispensatie aangebracht worden in beheersingsniveau van het leerplandoel.



Zorgcoördinator: *“We hebben eens de oefening gedaan tijdens het zorgplatform om uit de rekenmethode alle kernleerstof te halen.”*



Neem, met de bedoeling van niveaudifferentiatie, toetsen van onderliggende niveaus/leerjaren af bij kinderen met verwachte ‘ernstige’ tekorten tot op het punt waar ‘volgende’ **beheersing** werd bewezen.



Zorgcoördinator: “Sommige leerkrachten gaan terug bij hun collega’s in het vierde of derde om te zien of ze geen toetsdeeltjes kunnen gebruiken waarop dat kind systematisch heeft geoefend.”



Maak (een stuk van) de **concordantieoefening** tussen de methodedoelen en de eindtermen samen met een graadcollega.



Leerkracht: “Ik bekeek de methode grondig en schrapte leerdoelen en uitbreidingsleerstof voor die ene leerling.”

Het komt vaak voor dat er in het gesprek over bepaalde tekorten compensatie gezocht wordt in de ‘troeven’ van het kind: een goede werkhouding (bv. *het is wel een goede werker*), het waargenomen groeiproces, de groeimogelijkheden (bv. *hij komt wel van heel ver, hij zit hier nog niet zo heel lang*) of een specifiek perspectief op een job of bepaalde opleiding.



Dit zijn nieuwsgierige vragen die je kan stellen:

- Welk niet-bindend, gemotiveerd advies is mogelijk en wenselijk in het belang van het vervolg van de schoolloopbaan?

- Hoe is er afstemming mogelijk met het secundair onderwijs over waar de lat te leggen voor sommige leerplandoelen voor sommige leerlingen?
- Hoe kunnen we de leervaardigheden en talenten van elk kind rapporteren met aandacht voor een schoolloopbaanperspectief?



AANBEVELINGEN / MAAT

1. Spreek niet alleen vanuit cijfers maar vanuit een breed beeld over een kind. **Een getuigschrift op de leeftijd 12 jaar** mag niet beknotten, begrenzen of ontmoedigen, maar moet net perspectief bieden voor de leeransen die een leerling nog op zijn weg heeft liggen. Bij de studieoriëntering en de studiebekrachtiging hanteer je niet louter de testresultaten als beslissingsnorm. Hoe ziet de **brede evaluatie** eruit in jouw school? Welke bouwstenen (incl. attitudes) hanteer je hierbij?
2. Ga als **schoolteam in gesprek** met elkaar en met andere partners over doelenkaders en over de formatieve en summatieve functie van toetsen. Ook eensgezindheid in de normering van de studiebekrachtiging tussen het schoolteam en het CLB is van belang. Bouw na een klassenraad een reflectiemoment in met het team. Ga na wat de klassenraad jullie leert op dit moment op vlak van onderwijskwaliteit.



Directeur: “*We moeten schoolregels opstellen voor het toekennen van het getuigschrift*”.



Een schoolteam werkte tijdens een nascholing rond het thema ‘Hoe laat ik mijn handboek los?’. De doelstelling van deze nascholing is om methodedoelen los te laten en in plaats daarvan te vertrekken vanuit de leerplandoelen.

3. **Studiebekrachtiging** hoort naast doelgerichtheid een **stelligheid** te krijgen: de aard van de beslissing dient samen te gaan met argumenten vanuit de klas- en ondersteuningspraktijk. Transparante verwijzing naar leerlijnen en eindtermen vormen de basis voor besluitvorming. Uiteraard is **zicht op bereikte doelen** en **een perspectief op wat er mogelijk en haalbaar is** heel belangrijk.

De TOON van het begeleidings- en beslissingsproces

Met de toon van het begeleidings- en beslissingsproces bedoelen we algemeen gezien het werken aan een positief schoolklimaat waar leerlingen en het schoolteam zich welkom, (h)erkend en veilig voelen om acties te ondernemen op verschillende niveaus (Deklerck, 2011).



Wees een schoolteam dat constant in beweging is, dat **tijd maakt voor zorgoverleg** en dat investeert in besprekingen en werkgroepen waarin bv. pedagogisch didactisch materiaal ontwikkeld wordt, evaluatiegegevens intern bestudeerd worden, betekenisverlening omtrent decreetale omzendbrieven verkend worden, ... dit ten bate van de onderwijskwaliteit en gelijke onderwijskansen.



Leerkracht: *“Ik denk dat dat gewoon al hoort bij die brede basiszorg, dat je probeert een klas te creëren waarin dat kinderen duidelijk voelen 'kijk, alles is bespreekbaar zolang het maar op een beleefde en respectvolle manier gebeurt.’”*



Maak je je als schoolteam soms zorgen over de tijd die je besteedt aan verantwoording en rapportering? Denk met je team een werkwijze van rapporteren uit die zowel nuttig is voor de leerling als haalbaar voor de leerkracht.

VALKUILEN / TOON

1. Leerkrachten geven aan dat ze bij hun collega's of onderwijspartners niet altijd **antwoorden vinden op vragen**. Ook ouders lopen soms verloren in de veelheid aan complexe informatie en blijven met hun vragen zitten.



Directeur: *“Onze ouders spreken vaak iedereen aan, wij moeten dus goed weten wie met wat mee bezig is.”*

2. De timing van de beslissing over getuigschrift basisonderwijs en van **het oriëntatieadvies naar het secundair onderwijs komt onder druk** te staan door allerlei factoren, o.a. de vroege infossessies en inschrijvingen in het secundair onderwijs.



Dit zijn nieuwsgierige vragen die je kan stellen:

- Zijn het ook de verwachtingen van ouders en leerlingen dat dit advies al sneller komt?
- Het lijkt alsof er het hele schooljaar lang al wordt georiënteerd. In welke mate kan je dan nog onbevangen begeleiden? Kan je nog breed oriënteren?



In het Fins onderwijssysteem kiezen leerlingen pas op hun 16 jaar. Een brede oriëntatie voor alle leerlingen staat voorop waardoor leerlingen meer tijd krijgen om te ontdekken wat ze willen (worden). Leerlingen en leerkrachten blijven gespaard van de druk om snel te beslissen en te oriënteren.



Directeur: *“Je moet je als school de vraag stellen: Welke impact zal het getuigschrift hebben op zijn/haar verdere kansen? Je moet al zijn/haar mogelijkheden bekijken en linken aan de diversiteit in het secundair onderwijs. De school moet die informatie en een eventueel advies ook zo doorgeven aan de ouders.”*

AANBEVELINGEN / TOON

1. Zorg dat de inhoud en het doel van de **procedures** van beslissingsprocessen voor iedereen duidelijk zijn. Ouders, leerlingen en leerkrachten vragen zich soms nieuwsgierig af wat er achter de gesloten deuren van een klassenraad gebeurt. Hoe de procedure over het getuigschrift loopt, is niet steeds gekend. Bovendien is de term **klassenraad** niet overal gangbaar in de spreektaal.



Deze vormelijke en inhoudelijke informatie kan **openlijk doorstromen** via bv. een digitale nieuwsbrief of het pedagogisch project: timing, frequentie en tijdsduur, agenda-punten, wijze van rapportering en nazorg, wie heeft spreekrecht waarover,...

2. Benoem (het waarom van het hoe van) eerste kleine **succes- sen met door- en uitstroombeslissingen** bij leerlingen op de grens van het gemeenschappelijk curriculum, **quick wins**.



Het RITME van het begeleidings- en beslissingsproces

Defeyter (2015) geeft aan: “*De procedure om te beslissen over het getuigschrift start vanaf de eerste schooldag.*” Er is continuïteit in de leerlingenbegeleiding en een structuur nodig van terugkerende momenten waarop er ‘polshoogte’ genomen wordt. In de realiteit bestaan er **diverse benamingen** voor deze

overlegmomenten, bv. pre-MDO, MDO, leerlingenbespreking, intern en extern zorgoverleg, overdrachtsgesprek, klassenraad. Het proces van begeleiden en beslissen over door- en uitstroom is in realiteit meestal een hobbelig pad.

Tabel: voorbeeld zorgtraject

	9	10	11	12	1	2	3	4	5	6
Info overdracht tussen leerkrachten	Start proces van onderwijs en begeleiding: Onthaal oudercontact	Onderwijs en begeleiding		Klasscreening + rapport Klassenraad Oudercontact Kindcontact*	Onderwijs en begeleiding				Klasscreening + rapport	Klassenraad Oudercontact Kindcontact*



Zorgcoördinator: “*De klassenraad in juni is bijna papierwerk, al het werk is ervoor gedaan, meer dan twee jaar lang.*”

Leerkracht: “*De beslissing over het getuigschrift is eigenlijk al gevallen (en aangekondigd) voordat de laatste klassenraad bijeenkomt.*”



Als schoolteam bouw je het best een **structuur en systematiek** op waarin het **ritme** van het zorg- en toetsbeleid duidelijk wordt. Deze stap maakt een wezenlijk onderdeel uit van de procedure over het getuigschrift. Maak een concrete **planning** van de verschillende overlegmomenten op (cf. zorgkalender) en zorg dat de inhoudelijke invulling van het begeleidings- en beslissingsproces expliciet wordt gemaakt (agenda, rollen, impact, opvolging).

Aangezien het beslissingsproces voorafgegaan wordt door het begeleidingsproces en beide processen ook deels met elkaar vervlochten zijn, worden **zowel elementen van beslissing als begeleiding** opgenomen.



In een basisschool wordt het zorgtraject als volgt uitgerold:

- STAP 1. KLASSCREENING.** Een eerste mijlpaal vindt plaats in de maand december. Na enkele maanden van onderwijs en begeleiding maakt de leerkracht dan tussentijds de balans op, bv. onder de vorm van toetsen, een rapport of een klasscreening.
- STAP 2. KLASSENRAAD.** Resultaten van de klasscreening worden gedeeld en besproken op een klassenraad tussen de klasleerkracht, zorgcoördinator, directie, brugfiguur en SES-leerkracht. Waar nodig worden maatregelen afgesproken, geëvalueerd en bijgesteld.
- STAP 3. OUDERCONTACT.** Na de klassenraad volgt een oudercontact om met ouders te spreken over de mogelijkheden en moeilijkheden van hun kind en de te nemen maatregelen.

In de maanden mei en juni herhalen deze stappen zich. De resultaten van klasscreening, klassenraad en oudercontact worden kort opgenomen in het leerlingvolgsysteem (LVS). De klasscreening, de klassenraad en de oudercontacten in de maanden december, mei en juni zijn echter niet voldoende als het gaat over leerlingen over wie er vragen of zorgen zijn. Voor leerlingen met specifieke onderwijsbehoeften die nood hebben aan verhoogde zorg of meer, kan er tussentijds een intern zorgoverleg gevoerd worden. Wanneer zorguitbreiding te overwegen is, volgt er een multidisciplinair overleg met het CLB en eventueel andere betrokken actoren (bv. ondersteuner). Dit noemen we extern zorgoverleg.






Zet processen van zorgoverleg bij leerlingen met specifieke onderwijsbehoeften in lijn.



Bespreek samen deze passage of checklist uit ons onderzoeksrapport: is wat er staat wel of eerder niet van toepassing op jouw school?




Wil je dit: behouden 

bannen 

bijsturen 

Waarom? Duid aan.

Tabel: checklist BBB (behouden, bannen, bijsturen)

			
			Het schoolteam heeft een sterke systematiek van overleg tussen leerkrachten, zorgcoördinator, directie en ouders uitgebouwd.
			Het zorgteam investeert veel tijd en energie in de ondersteuning van leerlingen.
			De vraag 'wat willen we bereiken met deze leerling?' wordt regelmatig gesteld.
			Het valt op dat er veel mensen rond de tafel zitten om te spreken over het kind waaronder een meerderheid die vaak spreekt met het kind.
			De gesprekken op een klassenraad gaan vooral over oriëntatie naar het secundair onderwijs en minder over het getuigschrift zelf.
			Het komt amper voor dat we leerlingen met een 'bang hart' toevertrouwen aan collega's van het secundair onderwijs.
			Aanmeldings- en/of intakeformulieren voor het CLB worden samen op school voorbereid en ingevuld.

AANBEVELINGEN / RITME

1. Bepaal het ritme op basis van een vooraf bepaalde **zorgkalender**, met vaste regelmaat.



Een school pakte dat als volgt aan:

- Elke klas heeft tweewekelijks een zorgteamoverleg;
- Relevante betrokkenen zijn aanwezig;
- Er wordt verslag genomen;
- Zorg is een echt teamgebeuren;
- Evaluatie is een vaste starttribriek van elk zorgoverleg;
- Het schoolteam wordt blij van goede prestaties van leerlingen, is nieuwsgierig naar bepaalde leerlingen, gunt hen echt een mooi resultaat.

2. Het zorgoverleg en de klassenraad hebben vaak veel weg van een vergadermarathon. Voorzie voldoende **pauzes** en bewegingstussendoortjes om geconcentreerd en efficiënt werken mogelijk te houden. Met **doelgericht** werken bedoelen we deze gespreksitems: wat willen we bereiken met deze leerling, hoever staan we met een doel, werkt onze begeleiding of redelijke aanpassing, waarom (niet), hoe kunnen we bijsturen?
3. Oudercontacten zijn meestal vast ingeroosterd. Het ritme hiervan is vaak op voorhand bepaald. Kindcontacten daarentegen zijn zelden formeel ingeroosterd. Is het een idee

om voor of na elk **oudercontact** telkens een **kindcontact** te hebben? Combineer het spreken met en over het kind met specifieke onderwijsbehoeften met spreken over het curriculum dat het kind (best) volgt.



Zorgcoördinator: “Als die vorig jaar die maatregel gekregen heeft, dan gaan we kijken of dat we die moeten verder zetten. Ik ga dat nooit zomaar blindelings doen. Ik ga ook altijd eens gaan voelen bij het kind zelf: is het echt nodig, moeten we dat doen?”



We kennen een schoolteam dat na elk rapport een kindgesprek doet. Het gaat dan over het tussentijds evalueren van leerdoelen, redelijke aanpassingen, welbevinden, enz.

4. Is het voldoende duidelijk **wie wanneer welke leerling aanmeldt** voor een zorgoverleg? Voor bepaalde leerlingen vormen de herhaalde overlegmomenten in een schooljaar een intensief traject waarin veel verschillende actoren tijd en energie investeren.
5. Haast en spoed is zelden goed bij **oriënteringsgesprekken**. In hoeverre en hoe graag houden jullie bij gesprekken met ouders en leerlingen in de derde graad rekening met de vroege infossessies en inschrijvingen in het secundair onderwijs? Maak schoolbrede afspraken en wissel uit over overdrachtsbegeleiding (bv. opmaak BaSO-fiche, ouder- en kindcontact).

Het SAMENSPEL bij het begeleidings- en beslissingsproces



Leerkracht: “Ik ben ervan overtuigd dat je met meer altijd meer weet dan alleen.”

Bij het begeleidings- en beslissingsproces van leerlingen op de grens van het gemeenschappelijk curriculum zijn veel verschillende actoren betrokken.

Elke actor heeft zo een specifieke rol/functie in dit proces.

Samenwerken, m.a.w. het **samenspel**, is dus van groot belang.



Bespreek met alle aanwezigen op het overleg welke rollen van belang zijn voor jullie overleg en wie welke rollen en taken opneemt/kan opnemen? Je kan hiervoor de rollenkaarten gebruiken op p.26 en 27. Schrijf hier neer wat jouw rol is.

Mijn rol op een zorgoverleg is:



Wie is wie? Maak kennis met elkaar: zorg dat je weet wie je voor je hebt zitten, met wie je zal samenwerken rond een bepaalde leerling. Als je zicht hebt op elkaars expertise zal dit bijdragen aan doelgerichtheid van vergaderingen.

Zorg dat de rol van elke actor duidelijk is voor iedereen. Communiceer hierover en maak dit zichtbaar aan het begin van een vergadering of hang deze uit in de vaste verga-derruimte. Mogelijke rollen zijn: informant, adviseur, reporter, moderator, beslisser, ondersteuner, opvolger, di-agnosticus,... Het zou kunnen dat je meerdere rollen vervult (zowel informant als beslisser) of dat verschillende actoren dezelfde rol hebben (zowel leerkracht als ouders kunnen informant zijn).

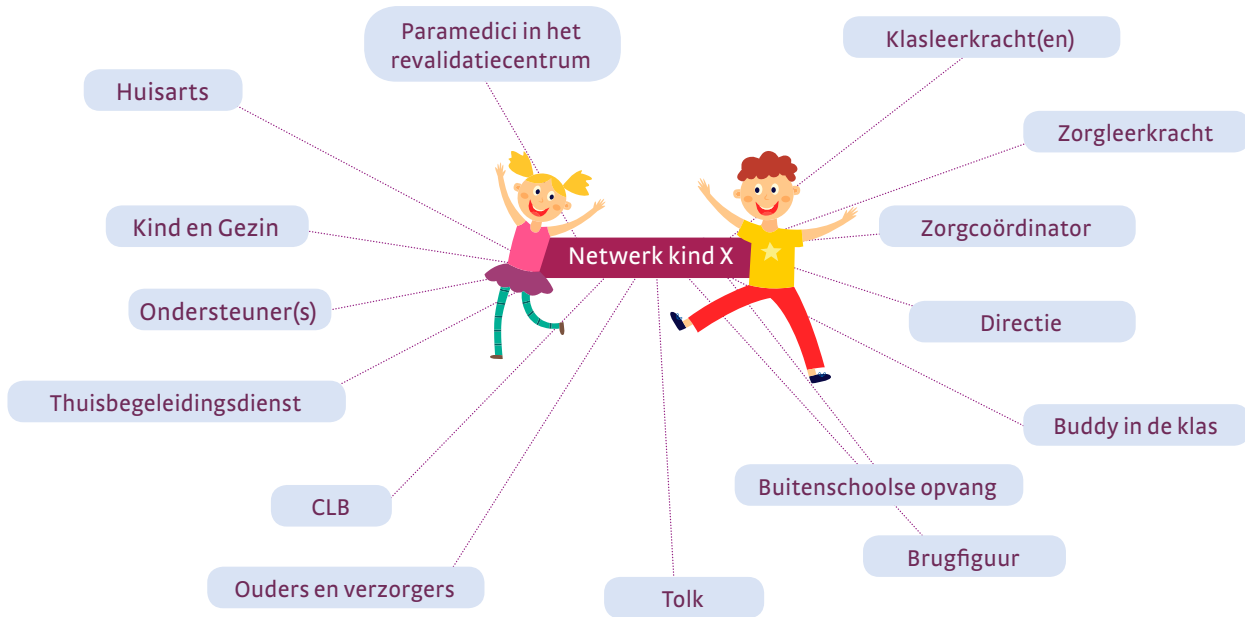


CLB-medewerker: “Doorslaggevend is iedereen samen. Wat zien de ouders, wat toont het kind, wat zien de klasleerkrachten? (...) De eindbeslissing ligt bij een team.”

Leerkracht: “Wij proberen alle drie om onze zorg op de leerling af te stemmen, zodat we niet het dubbele doen. De logo pakt meer echt de volledige basis terug aan. De thuisjuf zorgt dat ze mee is met haar taken en opdrachten. En ik zorg dat ze hier in de klas goed vakdidactisch ondersteund wordt.”

Figuur: netwerk rond een leerling met specifieke onderwijsbehoeften

➤ De veelheid aan actoren is zichtbaar op deze netwerkkaart.





Wat is jouw rol? Vink aan en/of vul aan.

INFORMANT



...brengt info aan op een zorgoverleg over:

- de leerling
- de ouders en gezinscontext
- werking en aanbod SO
- recente maatschappelijke ontwikkelingen (bv. ondersteuningsnetwerken)
- ...

BESLISSER



...beslist over:

- welke redelijke aanpassingen?
- welk getuigschrift?
- wanneer doorverwijzen?
- ...

DIAGNOSTICUS



- neemt (al dan niet medische) testen af
- stelt vast wat mogelijks (al dan niet medisch) aan de oorzaak ligt van een probleem
- ...

REPORTER



- rapporteert over (test) resultaten
- brengt historie van kind in kaart o.b.v. voorgaande rapporten
- vult het leerlingvolgsysteem (LVS) (telkens) aan
- stuurt beknopt verslag van zorgoverleg door naar alle actoren (indien niet iedereen toegang heeft tot LVS)

ADVISEUR**... geeft advies over**

- welk getuigschrift toegekend zou moeten worden
- toekomstige studiekeuze
- doorstroom: al dan niet zittenblijven
- redelijke aanpassingen
- ...

MODERATOR**...voor overleg**

- inhoudelijk voorbereiden: stelt agenda op
- praktisch voorbereiden: data vastleggen, actoren uitnodigen, doelbepaling

...tijdens overleg

- tijd en doel bewaken
- mensen het woord geven
- gemaakte afspraken samenvatten

OPVOLGER**...volgt de gemaakte afspraken:**

- gaat na of iedereen de afspraken nakomt
- in welke mate het haalbaar is voor iedereen om de afspraken na te komen
- ...

ONDERSTEUNER**...van de:**

- leerlingen
- leerkracht
- ouders
- zorgcoördinator
- ...



WIE IS WIE?

De leerling, daar gaat het om

Gedurende de schoolloopbaan van een leerling komen diverse actoren regelmatig samen om te spreken over de leerling.



“*Nothing about us, without us*” (VN-verdrag, 2009). Spreek met het kind, laat het kind mee beslissen. Ofwel laat je de leerling mee doen aan het zorgoverleg ofwel gaat iemand vooraf en achteraf in gesprek met de leerling om zijn/haar perspectief te horen en ermee rekening te houden. Duid, indien mogelijk, een vertrouwenspersoon of tolk aan.

“*Wie is het?*” Weet over wie je spreekt: zorg dat iedereen die rond de tafel zit weet hoe de schoolloopbaan van het kind is verlopen. Gezamenlijke kennis hebben van de rode draad draagt bij aan de begeleidingskwaliteit. Een gedeeld leerlingvolgsysteem kan hiertoe dienen als instrument.

Let erop dat een zorgoverleg niet alleen gaat over het verleden. Bespreek steeds het toekomstperspectief van de leerling: Wat kan en wil die morgen leren? Welke richtingen in het secundair onderwijs sluiten aan bij de interesses en mogelijkheden? Welke ambities heeft de leerling?



Leerkracht: “*Wat we hier nog niet hebben op school zijn kindcontacten en dat is wel iets wat ik wil voorstellen.*”

Ouders als informant en verbinder

Ouders zijn belangrijke bronnen van informatie over de leerling op een zorgoverleg, ze zijn partners in het zorgtraject rond hun kind. Zij zijn vaste personen in het leven van de leerling, wat niet gezegd kan worden van de andere actoren die rond de tafel zitten. Ouders kunnen een verbindende rol opnemen om o.a. de rode draad toe te lichten. Minstens even belangrijk op een zorgoverleg is: ouders informeren en adviseren. Of ouders op het zorgoverleg een luisterende houding aannemen hangt af van situatie tot situatie, bij sprake van een IAC zijn ouders vaak de trekkers.



Een goede samenwerking met de ouders is uitermate belangrijk. Betrek ouders van bij het begin zodat bepaalde beslissingen, ondernomen acties, en tot slot het uitstroomadvies niet uit de lucht komen vallen. Om tot een goede samenwerking te komen, zijn een vertrouwensrelatie, openheid en veiligheid belangrijk. Soms kan het nodig zijn een brugfiguur of tolk in te schakelen om de contacten en briefwisseling met ouders, bv. anderstalige of kansarme ouders, alle kansen te geven.

Vermijd vertelmoeheid bij ouders. Zorg ervoor dat de informatie die ouders geven op een gemeenschappelijke plaats gedeeld wordt opdat ouders niet telkens opnieuw hun verhaal moeten doen. Spreek af in het team wie

verantwoordelijk is voor de communicatie met de ouders, bv. de zorgcoördinator of directie. Communiceer dat ook duidelijk naar ouders.

Houd er rekening mee dat ouders vaak al begin of midden zesde leerjaar hun kind wensen in te schrijven in een secundaire school en dus niet (kunnen) wachten tot het einde van het zesde leerjaar op de uitspraak over welk getuigschrift de leerling zal krijgen. Communiceren over mogelijke **schoolloopbaanwensen** en **toekomstperspectieven** staat best niet te laat op de agenda van de verschillende (zorg)overlegmomenten.



Ouder: *“Als ik in de maand mei maar hoor dat het moeilijk gaat, dan is het aan mij om aan de alarmbel te trekken.”*

Zorgjuf: *“Er worden extra oudercontacten gevoerd met ouders met kinderen die moeilijkheden beginnen te krijgen in het vierde, ook al van kinderen die vorig schooljaar opgevolgd geweest zijn. Dit op basis van een aantal summatieve toetsen die ze afgelegd hebben.”*

CLB-medewerker: *“Aanpassingen in de leerstof zouden altijd in overleg met de ouders moeten zijn. Zodanig dat zij weten: mijn kind behaalt hier goeie resultaten mits aanpassingen.”*

De klasleerkracht als spilfiguur

De klasleerkracht heeft een grote verantwoordelijkheid op een zorgoverleg. Hij/zij komt voorbereid naar een zorgoverleg en rapporteert er over de ontwikkeling van de leerling. Naast het voorbereiden en informeren zal de klasleerkracht de afgesproken redelijke aanpassingen uitvoeren met de leerling. De klasleerkracht is bovendien het eerste aanspreekpunt voor ouders via o.a. oudercontacten.



Beslissingen over door- en uitstroom neem en draag je samen als schoolteam. Vermijd een te grote druk op de schouders van de klasleerkracht, deel deze verantwoordelijkheid. Luister en handel naar de ondersteuningsbehoeften van de klasleerkracht.



Leerkracht: *“Een gewoon MDO begint vaak vanuit de leerkracht. Zelfs als externen erbij zijn, dan is dat luisteren hoe dat het in de klas gaat, wat de ervaringen in de klas zijn met de leerling.”*

Leerkracht: *“Heel veel leerkrachten staan er nu alleen voor, voor die brede basiszorg. Zij moeten dat allemaal met binnenklasdifferentiatie doen.”*

Leerkracht: *“Ik zou veel liever een extra ondersteuning hebben in mijn klas en zou er denk ik meer baat bij hebben als ze*

zorg op die manier zouden organiseren i.p.v. die leerling 25 minuten uit de les te halen.”

CLB-medewerker: *“Zij zien de kinderen het meeste en ik moet eerlijk zeggen: de meeste leerkrachten kunnen een kind goed inschatten. Wat zij vertellen, is toch wel belangrijk.”*

De zorgcoördinator als planner en/of moderator

De rol van de zorgcoördinator kan erin bestaan de verschillende momenten van overleg aan te sturen, zowel praktisch als inhoudelijk. **Tijdens** het zorgoverleg treedt een zorgcoördinator op (1) als moderator van het gesprek, (2) als tijdsbewaker en als (3) informant. Zo informeert hij/zij over recente ontwikkelingen in het onderwijslandschap. **Na** het zorgoverleg kan de zorgcoördinator een belangrijke ondersteuner zijn voor leerkrachten en volgt hij/zij de afgesproken acties op.



Zorgcoördinator: *“Ik als zorgcoördinator start het gesprek. Ik ben de draad van het gesprek.”*

De directie als planner en/of moderator

De directie is betrokken bij cruciale beslissingsmomenten, zoals de klassenraad. Directies die al meerdere jaren directie in hun school zijn kennen bepaalde leerlingen en hun gezin vrij goed en kunnen zeer relevante informatie aanleveren. Daarnaast spreekt de directie vanuit de visie en beleidskeuzes van de school. Het is belangrijk dat deze schooleigen keuzes duidelijk zijn voor alle actoren.



Een directeur vraagt regelmatig op een MDO: “Wat is nodig voor ..., wat kan helpen ..., wat levert succeservaringen op? Welke les kunnen we leren uit dit overleg?”

CLB als ondersteuner

Vanaf uitbreiding van zorg is het CLB actief betrokken bij het begeleidingsproces. De taak van het CLB bestaat erin te adviseren in het beslissingsproces vanuit hun specifieke *knowhow* op vlak van handelingsgericht werken en handelingsgerichte diagnostiek. Belangrijk om te beseffen is dat CLB-medewerkers op dit moment vaak noch de leerplandoelen, noch de eindtermen hanteren als kijkvenster. Wel kijken CLB-medewerkers naar het welbevinden, de gezinssituatie en testresultaten.



Zorg dat alle actoren, ook CLB-medewerkers en andere externen zicht hebben op het totale plaatje van de leerling. Dat kan aan de hand van een historielijn of een gedeeld, overzichtelijk leerlingvolgsysteem (zie instrumenten).



Zorgcoördinator: “Het CLB zorgt op tijd voor de papieren die we nodig hebben om een kind te helpen. Er is misschien ooit een kans tot doorverwijzing naar het buitengewoon onderwijs.”

CLB-medewerker: “Scholen denken soms in één richting. Wij kunnen helpen om ruimer te denken. Ouders zijn vaak heel emotioneel betrokken, en klasleerkrachten meestal ook wel. Zij zien wel het schoolse, maar... die hebben dat kind graag of die hebben dat kind niet graag. Dat kan ook een rol spelen in een beslissing. Wij zijn die helikopter, die het overzicht bewaart.”

Leerkracht: “Het CLB kan bepaalde werkwijzen – die ze gebruiken bij leerlingen die ze begeleid hebben, uit andere scholen – doorgeven en zeggen: ‘probeer dat eens met die leerling’”

De (externe) ondersteuner voor leerlingen met specifieke onderwijsbehoeften

(uroeger GON en ION, sinds 2017 zijn er ondersteuningsnetwerken)

De ondersteuner onderzoekt de zorgnood, informeert en rapporteert over maatregelen en de resultaten ervan. Op een zorgoverleg neemt de externe ondersteuner doorgaans een adviserende en bemiddelende rol op. De externe ondersteuner is als het ware een lid van het schoolteam en kan dus ook een vertrouwenspersoon zijn t.a.v. het kind en de ouders.

De brugfiguur als ondersteuner

Soms kan het relevant zijn dat de brugfiguur aansluit op een zorgoverleg. De brugfiguur heeft echter geen actieve rol bij de beslissing over doorstroom of uitstroom van leerlingen. Hij/zij brengt indien nodig het perspectief van de ouders, het gezin of de leerling aan. In dergelijk zorgverhaal is de brugfiguur doorgaans een ondersteuner voor de ouders, leerkracht en de leerling.

AANBEVELINGEN / SAMENSPEL

1. **Gedragenheid is belangrijk.** Het is een goed idee om de verantwoordelijkheid en taaklast niet eenzijdig bij de klasleerkracht van het huidige leerjaar te leggen. Het schoolbeleid speelt een belangrijke rol bij het ondersteunen van de leerkracht zesde leerjaar in zijn/haar bekwaamheidsgevoel in het formuleren van een studieadvies.
2. Zorg dat voor elk overleg duidelijk is wat de bedoeling is, wat ieders taak en rol is. De **samenstelling en het doel** van deze diverse overlegmomenten is voor *insiders* vermoedelijk gekend maar wordt niet altijd toegelicht bij het begin van de bijeenkomst, ook niet t.a.v. ouders of nieuwe actoren. Het is aangeraden dit wel te doen.



Maak een **draaiboek** met vergadertechnische afspraken: Wie zorgt voor de aanlevering van info? Wie brengt het perspectief van de ouders en van de leerling in, zij zelf? Wie neemt verslag? Wie leidt het gesprek? Wie bereidt voor? Wie documenteert de vergadering? Wie zit voor? Wie rapporteert aan wie?

3. Er is **leer- en oefentijd** nodig wil een schoolteam het grondig hebben over de begeleidings- en beslissingsprocessen die horen bij de door- en uitstroom van leerlingen op de grens van het gemeenschappelijk curriculum. Een soort van methodologie voor de besluitvorming dient **gefaseerd**, **gemodereerd** en **gecoördineerd** te worden, mogelijks via de pedagogische begeleiding.
4. Betrek en **hoor ouders zo vroeg mogelijk** in begeleidings- en beslissingsprocessen. Wacht niet tot ouders zelf studieadvies vragen op het oudercontact. Toets je advies af bij je collega's uit de lagere klassen en voorzie specifieke informatie.
6. Sla de **brug** naar de eerste graad van het **secundair onderwijs**. Breng elkaar een werkbezoek, ga in overleg, vraag in de twee richtingen naar ervaringen met leerlingen op de grens van het gemeenschappelijk curriculum, met de BaSo-fiche, met de werking van 1B, ... Streef wederzijdse afstemming na.



Leerkracht: “Vroege, tijdige communicatie met de ouders en het kind zijn nodig, niet op het einde van een schooljaar, dan is het te laat en is er te weinig drive.”



Leerkracht: “Ik weet als leerkracht niet wat ze geven van Frans in het eerste jaar secundair onderwijs. We kennen elkaars wereld te weinig.”

Leerkracht: “We weten wel wat de leerling nodig heeft, maar we kennen de nieuwe school niet. Gaat die nieuwe school daaraan kunnen beantwoorden, in hun brede basiszorg of verhoogde zorg? Dat weten wij niet voldoende.”

5. Spreek in het team af **wie verantwoordelijk** is voor communicatie met (beide) ouders. Vermijd dat ouders cruciale beslissingsmomenten ervaren als een ‘kat-en-muis-spel’ waarbij ze van het kastje naar de muur gestuurd worden omdat niemand lijkt te weten wie waarover kan en mag beslissen.

De INSTRUMENTEN van het begeleidings- en beslissingsproces

Het allerbelangrijkste instrument bij besluitvorming over door- en uitstroom van leerlingen op de grens van het gemeenschappelijk curriculum is de stem van alle actoren. Het belang van effectieve communicatie wordt besproken onder het samenspel van het begeleidings- en beslissingsproces. In wat volgt bespreken we in welke mate de wettelijke teksten en het leerlingvolgsysteem als instrument kunnen dienen. Daarnaast reiken we een aantal andere tools aan die het begeleidings- en beslissingsproces kunnen ondersteunen.



WETTELIJKE KADERS ALS INSTRUMENT



Zorgcoördinator: *“Zoveel nieuwe concepten, begrippen, regels en systemen die allemaal moeten verkend, verworven en toegepast worden.”*

Wetteksten en wettelijke kaders ervaren schoolteams als omslachtige teksten die een **overload aan informatie** bieden, want er komt ook veel randinformatie bij te pas. Het spreekt voor zich dat dergelijke woordenschat niet door iedereen goed begrepen wordt.



Schoolteams hebben nood aan duidelijkheid en richtlijnen. De pedagogisch begeleider kan hier een vraag- of aanbodgerichte rol in opnemen. Het is belangrijk dat je als schoolteam oefen- en leertijd neemt om de nieuwe procedures, begrippen en taal te implementeren. Daarom kan het interessant zijn om informatie- en werkrondes schoolintern te organiseren.



Vermijd **copy-paste** gedrag uit wetteksten in de communicatie naar ouders. Zorg voor heldere, toegankelijke teksten met visuele ondersteuning. Schakel bij mondelinge communicatie indien nodig een tolk in.



Hertaal de wetteksten naargelang de visie en het zorgbeleid. Ga herhaaldelijk in **diepgaand gesprek** over volgende vragen, dit onder supervisie van een pedagogisch begeleider:

- * Wat betekent “in voldoende mate” de doelen uit het leerplan die de eindtermen beogen bereiken?
- * Wat verstaan we onder “het totaalbeeld van het kind”?
- * Wat valt voor ons allemaal onder “de brede basiszorg”?
- * Wat zijn de spelregels van ons toetsbeleid?
- * Hoe zit het met de verhouding tussen zachte en harde evaluatie, de verhouding tussen summatieve en formatieve evaluatie?
- * Hoe verhoudt evaluatie zich tot het zorgbeleid?
- * Tot hoever kunnen we gaan voor deze leerling op vlak van dispensatie, vrijstellen?
- * Vanaf wanneer heeft de leerling een IAC nodig, leerdoelen op maat? Zijn deze (nog) gelijkwaardig met doelen in het gemeenschappelijk curriculum?

LEERLINGVOLGSYSTEEM ALS RAPPORTERINGS-INSTRUMENT



Zorgcoördinator: “Moest ik leerkracht zijn, dan is het leerlingvolgsysteem een werkdocument. Voor mij is het een manier om te communiceren met de leerkrachten: voor afspraken, om terug te blikken welke afspraken reeds gemaakt zijn, welke weg we doorlopen hebben, en ter voorbereiding van een dossier op te bouwen als er een doorverwijzing moet zijn. En voor een directeur is het een manier om de kinderen op te volgen van op afstand.”

Scholen gebruiken het **leerlingvolgsysteem (LVS)** om per leerling te registreren en te rapporteren gedurende de schoolloopbaan. Het is dus een rijke bron aan informatie en biedt kansen om het begeleidings- en beslissingsproces te onderbouwen. Hieronder vind je een **checklist** waaraan een leerlingvolgsysteem idealiter voldoet. We lijsten een aantal **do's-and-don'ts** op om er een bruikbaar instrument van te maken.



Vink aan of kleur groen in welke mate het huidige LVS dat de school gebruikt voldoet aan de do's. Kleur rood welke don'ts een uitdaging voor het schoolteam vormen.

Do's

Een leerlingvolgsysteem...

- ...bevat **gegevens** zoals: wie is aanwezig op het zorgoverleg (naam + functie)?
- ...is **aangepast** en **aanpasbaar**.
- ...vermeldt duidelijk in welke **fase van het zorgcontinuüm** de leerling zich bevindt (momentopname).
- ...kijkt niet alleen naar wat moeilijk gaat, maar toont ook de **sterke punten, de talenten, en de interesses**.
- ...is **doelgericht**: wat willen we bereiken met onze leerling?
- ...is **actiegericht**: welke acties en/of maatregelen werden afgesproken? Wie gaat wat doen?
- ...is **evaluerend**: wat heeft gewerkt en wat niet? Waarom?
- ...is **bijsturend**: hoe kunnen we ons onderwijs verbeteren om deze leerling vooruit te helpen?
- ...is **overzichtelijk**, zorgt er m.a.w. voor dat de rode draad (o.a. de bereikte doelen en getroffen maatregelen) duidelijk zichtbaar is voor iedereen.



Directie: “Dit proces zouden we eigenlijk van elk kind moeten kunnen zien, maar daar hebben we de tijd niet altijd voor.”

- ...wordt gebruikt tijdens een zorgoverleg en zorgt ervoor dat iedereen op een zorgoverleg naar hetzelfde kijkt bij de start ervan.



Projecteer of plaats ergens centraal de beschikbare informatie uit het LVS.

- ...is een **hulp** bij de **communicatie** over het begeleidings- en beslissingsproces met bv. externen.
- ...geeft duidelijk aan **wanneer het CLB** betrokken wordt en wat de inbreng van het CLB is.
- ...geeft duidelijk aan **hoe en wanneer** er partnerschappen aangegaan worden met ouders en leerlingen.

Don'ts

- Fragmentarisch rapporteren**: doordat het LVS vaak geordend is per leerjaar, wordt er weinig teruggekeken naar vorige jaren.



Kijk voor specifieke gevallen terug in het verre verleden wat werkte en wat niet werkte. Soms kunnen rapporteringen van drie leerjaren geleden zinvol zijn voor de huidige gang van zaken. Het zou zonde zijn om iets gedurende lange tijd uit te proberen waarvan reeds gebleken was dat dit niet werkte bij die leerling en omgekeerd. Nul plus nul blijft nul.

- **Ontbreken van gedeeldheid:** vermijd dat elke actor in een eigen rapporteringssysteem noteert waardoor minder doelgericht overlegd wordt aangezien iedereen bezig is met zelf vastleggen.



Het LVS delen met actoren die ertoe doen in het begeleidings- en beslissingsproces kan de efficiëntie en de doelgerichtheid van een zorgoverleg verhogen. Uiteraard moet je als schoolteam wel discreet omgaan met leerlingengegevens (cf. privacyregelgeving).

- **Versnippering:** vermijd een versnipperd LVS dat bestaat uit papieren versies, digitale versies, ...



Zorg ervoor dat alles over de leerling – wat te maken heeft met het begeleidings- en beslissingsproces – op één plaats teruggevonden kan worden.

- **Verhalend/biografisch rapporteren:** wees kort waar mogelijk en vermijd een rapportering waarin je enkel schrijft wie wat zegt.
- **Dubbel werk:** eerst noteren in schriftje, dan digitaliseren is tijdrovend.



Werk tijdens het zorgoverleg meteen in het LVS of een sjabloon dat gemakkelijk te kopiëren en plakken is. Zo verminder je de administratieve last.



Zorgcoördinator: *“We werken met een nieuw digitaal systeem en doen het nu allemaal dubbel.”*

- **Arbitrair rapporteren:** maak duidelijke afspraken over de wijze van rapporteren. Anders rapporteert elke actor op een eigen manier in het LVS waardoor dit omslachtig kan ogen wat nadelig is voor de bruikbaarheid.



Onderstaand sjabloon kun je gebruiken om elk **zorgoverleg voor te bereiden**. De moderator kan het gebruiken om het gesprek aan te sturen. De reporter kan het gebruiken als aanzet van zijn/haar verslag. Door telkens hetzelfde sjabloon te gebruiken, creëer je het nodige overzicht.

Figuur: voorbereiding zorgoverleg


	DATUM VAN OVERLEG	NAAM LEERLING	LEERJAAR LEERLING
Fase binnen het zorgcontinuüm	1. Verhoogde zorg	2. Uitbreiding van zorg	3. IAC
Aanwezigen			
Sterktes	<ul style="list-style-type: none"> • Waar geniet de leerling van? • Waar is de leerling goed in? • Waarop kan je de leerling aanspreken? 		
Probleemstelling	<ul style="list-style-type: none"> • Waar zit het probleem precies? • In welke ontwikkelingsdomeinen en/of leergebieden stelt het probleem zich? <p><i>Bv. Arne geraakt helemaal in paniek bij de start van de dag en het duurt dan soms een volledig lesuur vooraleer hij terug kan werken. De werking van de klas lijdt hier ook onder. Juf weet niet hoe hem rustig aan het werk te krijgen.</i></p>	<ul style="list-style-type: none"> • Wat is het exacte probleem? (per leergebied) 	
Doelstelling	<ul style="list-style-type: none"> • Wat willen we bereiken met de leerling? <i>Bv. Arne kan rustig beginnen werken bij de start van de dag.</i> 		
Specifieke onderwijsbehoefte	<ul style="list-style-type: none"> • Wat heeft deze leerling nodig om dat doel te kunnen bereiken, ondanks het probleem of de beperking? <p><i>Bv. Arne heeft nood aan overzicht van de dagplanning, op heldere, herkenbare wijze.</i></p>		


Handelingsplan	<ul style="list-style-type: none"> • Wat? Welke redelijke aanpassingen? (per doel) <p><i>Bv. Juf maakt per dag een planning op die vooraan aan het bord komt, met symbolen die vooraf afgesproken zijn met Arne, of die hij zelf op zijn agenda kleeft. Mama of papa overlopen de agenda 's ochtends al even of Arne komt 5 minuutjes vroeger de klas in en overloopt rustig de planning, bij vragen kan hij de juf aanspreken.</i></p>	<ul style="list-style-type: none"> • Wie brieft wie, wie volgt op? (per doel) 	<ul style="list-style-type: none"> • Wanneer? (per doel) • Hoe lang gaan we de maatregelen proberen vooraleer we evalueren of ons doel bereikt is?
Evaluatie (per gekozen maatregel)	<ul style="list-style-type: none"> • Wat werkt? • Wat behouden? 	<ul style="list-style-type: none"> • Wat werkt niet? Wat bannen? 	
Nieuwe maatregelen n.a.v. evaluatie?			


Hoe meer het leerlingvolgsysteem voldoet aan deze *do's-and-don'ts*, hoe sterker het ingezet kan worden als instrument bij het begeleidings- en beslissingsproces. Een dergelijk instrument op poten zetten doe je niet van vandaag op morgen. Het is belangrijk dat elke leerkracht van de basisschool het leerlingvolgsysteem **zorgvuldig** gebruikt en daartoe **tijd en uitleg** krijgt.

ANDERE INSTRUMENTEN DIE HULP KUNNEN BIJEN

Naast de wetteksten en het leerlingvolgsysteem zijn er ook nog andere instrumenten die bruikbaar kunnen zijn in het begeleidings- en beslissingsproces.

 Ontwikkel een **studiekeuze-informatiefiche** voor elk kind uit de klas ter voorbereiding op de eindklassenraad. Volgende zaken kunnen onderdeel uitmaken van deze fiche: interesses, talenten, zelfevaluatie (leerling) van resultaten per vak, leerkrachtevaluatie van resultaten per vak, werkhouding in de klas, werkhouding thuis, eigen studievoorkeur van het kind, optimale voorkeur volgens de leerkracht. Het is belangrijk om met het kind in gesprek te gaan.

 Een leerkracht uit het zesde leerjaar houdt voor elke sprong van rekenen, voor elk thema van taal en voor elk unité van Frans per leerling een vorderingslijst bij.

 Maak een onderwijsautobiografie of historielijn van de leerling en zijn specifieke onderwijsbehoeften. Bij ieder onderwijsniveau wordt stilgestaan (kleuter, lager, secundair): Welke herinneringen leven nog uit welke school of klas? Welke feiten, incidenten, omstandigheden, gebeurtenissen op school of elders zijn van grote invloed geweest op het (aangepaste) leertraject van de leerling?

Figuur: onderwijsautobiografie



Zorgjuf: *“Ik vind dat wel interessant om dat nog eens tot in de kleuterklas te herbekijken.”*

Aan het einde van het basisonderwijs, stelt de CLB-medewerker of (zorg)leerkracht een **BaSO-fiche** op. Deze BaSO-fiche kan **het getuigschrift aanvullen** en bevat interessante informatie voor het schoolteam van de secundaire school. Nieuwsgierige vraag: Op welke manier worden ouders gebriefd over het verdere doel van dit werkinstrument?



Dit voorbeeld toont welke onderdelen zo'n BaSO-inval-fiche per leerling kan bevatten. Wat opvalt is dat sommige rubrieken gelijkaardig zijn aan het bovenstaande sjabloon dat o.a. gebruikt kan worden ter voorbereiding van een zorgoverleg. Merk ook de verschillen op.

Figuur: BaSO-fiche voorbeeld

1. Identificatie			
Datum:			
Voor- en achternaam leerling, geboortedatum, huidig leerjaar en school			
2. Welbevinden en betrokkenheid tijdens leeractiviteiten			
Bevorderende factoren		Belemmerende factoren	
3. Talenten en interesses			
.....			
4. Zorgwerking			
Specifieke onderwijsbehoefte(n) (per leergebied)		Redelijke aanpassing(en) (incl. evoluties en effecten)	
5. Leren en studeren			
Attitudes			
Opvallend goed	Problematisch	Toelichting	
.....	
Leergebieden			
Opvallend goed	Problematisch	Toelichting	
.....	
6. Extra			
.....			
.....			
Contactgegevens directie of zorgcoördinator basisschool i.f.v. transbaso overleg			
.....			



AANBEVELINGEN / INSTRUMENTEN

1. Is het een aannemelijk (beleids)voorstel om het **getuigschrift** voortaan op te vatten als een aan de schoolloopbaan en doelen te verbinden **werkinstrument**, als maatwerk?
2. Het **leerlingvolgsysteem** biedt kansen om een bruikbaar instrument te zijn tijdens het begeleidings- en beslissingsproces als dit voldoet aan een aantal voorwaarden (zie do's en don'ts).
3. Overlegmomenten starten met een **inhoudelijke doelagenda** en zijn digitaal voorbereid of gedocumenteerd. Kan de taal van het zorgcontinuüm gesproken worden bij rapportering in o.a. het leerlingvolgsysteem? Komen specifieke onderwijsbehoeften en redelijke aanpassingen in onderlinge relatie aan bod en worden deze ook zo geëvalueerd?

SLOTAKKOORD

Beslissen over de door- en uitstroom van leerlingen met specifieke onderwijsbehoeften is nauw verweven met intensieve **studieopbaanbegeleiding** en een uitgewerkt zorgbeleid. Het praktijkgericht wetenschappelijk onderzoek is vertrokken van de veronderstelling dat er een formeel beslissingsmoment zou zijn over het toekennen van het getuigschrift basisonderwijs, een officieel moment van studiebekrachtiging. Die gedachte werd afgezwakt tijdens onderdompeling in de dagelijkse schoolpraktijk. Vooral studie- en schooloriëntering komt in het vizier te staan.

De klassenraad trekt amper momentopnamebesluiten en het getuigschrift zou net zoals de BaSO-fiche en het leerlingvolgsysteem een werkinstrument kunnen zijn. De leerkracht is spilfiguur bij het opvolgen en begeleiden van de schoolloopbanen van leerlingen en bij oriënteringsbeslissingen. Niet op slechts één vast moment maar op regelmatige tijdstippen, waaronder scharniermomenten, is de klassenraad in partnerschapsverband aan zet.







arteveldhogeschool

LID VAN DE ASSOCIATIE UNIVERSITEIT GENT

www.arteveldhogeschool.be